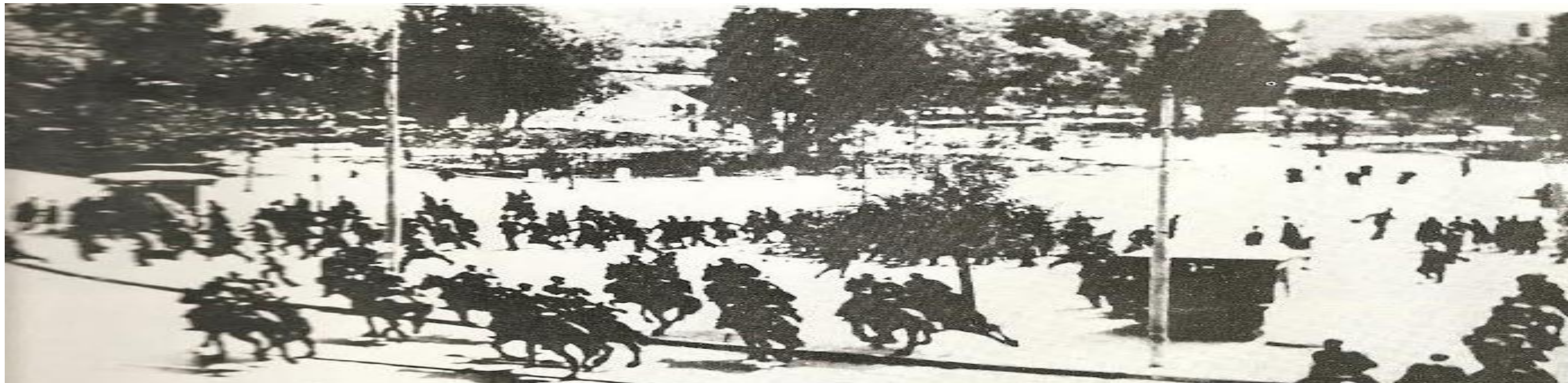


## Ο ΑΓΩΝΑΣ ΤΗΣ ΜΝΗΜΗΣ ΕΝΑΝΤΙΑ ΣΤΗ ΛΗΘΗ ΕΙΝΑΙ ΑΓΩΝΑΣ ΓΙΑ ΤΗΝ ΕΛΕΥΘΕΡΙΑ



**1438-1881. ΤΟΥΡΚΟΚΡΑΤΙΑ ΣΤΗ ΘΕΣΣΑΛΙΑ.** Οι κάτοικοι των χωριών στους πρόποδες των Μετεώρων, για να αποφύγουν διώξεις και κατασχέσεις ακίνητης περιουσίας, «έγραψαν» τις περιουσίες τους στα Μοναστήρια των Μετεώρων και Μεγάλο Βαρλαάμ.

**1881. ΠΡΟΣΑΡΤΗΣΗ ΘΕΣΣΑΛΙΑΣ ΣΤΟ ΕΛΛΗΝΙΚΟ ΚΡΑΤΟΣ.** Αρχίζει η σαρανταεξάχρονη διαμάχη κολίγων και ακτημόνων με τα Μοναστήρια και τους τσιφλικάδες διεκδικώντας τη γη των προγόνων τους. Τα βακούφια και οι δωρεές γης στα Μοναστήρια έφτασαν τα 25.000 στρέμματα καλλιεργήσιμης και βοσκήσιμης έκτασης. Στο χωριό Ρίζωμα ξεκινάνε οι πρώτες καταλήψεις τσιφλικιών και η καλλιέργειά τους.

**1907.** Οι νόμοι για την απαλλοτρίωση των μεγάλων ιδιοκτησιών και τη διανομή τους σε ακτήμονες δεν εφαρμόζονται, διότι οι τσιφλικάδες αντέδρασαν και αρνήθηκαν να παραχωρήσουν την κυριότητα τους, με αποτέλεσμα να προκληθούν αγροτικές εξεγέρσεις, με το σημαντικότερο από όλα το επεισόδιο στο ΚΙΛΕΛΕΡ (06-03-1910), όπου ο ελληνικός στρατός επιτίθεται στους αγρότες με πολλά θύματα. Το αγροτικό κίνημα μετά το Κιλελέρ φούντωσε σε όλη την Ελλάδα και λίγα χρόνια αργότερα ο Βενιζέλος αναγκάστηκε να δημοσιεύσει διάταγμα για την απαλλοτρίωση των τσιφλικιών.

**1917.** Εισάγεται νέος μεταρρυθμιστικός νόμος απαλλοτριώσεων, ο οποίος υπόσχεται σε όσους στρατευτούν και πολεμήσουν στην ΜΙΚΡΑ ΑΣΙΑ ότι θα τους δοθούν γαίες, όταν τελειώσει ο πόλεμος.

**1918-1922.** Ο τελευταίος Ελληνο-Τουρκικός πόλεμος με την άτακτη υποχώρηση του ελληνικού στρατού και την καταστροφή της Σμύρνης (11-10-1922) βάζουν τέλος στις εθνικιστικές ονειρώξεις της «Μεγάλης Ιδέας» για την «Μεγάλη Ελλάδα».

**1922-1925.** Οι επιζήσαντες του Μικρασιατικού πολέμου επιστρέφουν. Οι υποσχόμενες απαλλοτριώσεις γης δεν πραγματοποιούνται και η φτώχεια και η εξαθλίωση είναι ακόμα πιο έντονες. Συνάμα, εγκαθίστανται στον ελλαδικό χώρο 1.200.000 πρόσφυγες που αποτελούν ένα τεράστιο απόθεμα φτηνής εργατικής δύναμης και, ταυτόχρονα, μια απέραντη εσωτερική αγορά από εξαθλιωμένες μάζες που έχουν ανάγκη από τα πάντα (τρόφιμα, στέγη, ρούχα, παπούτσια, οικιακά είδη). Οι συνθήκες αμοιβής και εργασίας χειροτερεύουν απότομα και εντείνεται ο εργατικός αγώνας.

**31-01-1925.** Πραγματοποιείται κατάληψη των Μοναστηριακών κτημάτων στο Καστράκι από την Ένωση Παλαιών Πολεμιστών με γενική κινητοποίηση του χωριού. Εναντίον των καταληψιών στάλθηκε δύναμη χωροφυλακής και ιππικό από τη Λάρισα. Πραγματοποιήθηκε αμέσως συγκέντρωση 150 παλαιών πολεμιστών και άλλων στην πλατεία του χωριού. Μπροστά-μπροστά ήταν τραυματίες πολέμου και γυναίκες με ξύλα και άλλα αντικείμενα έτοιμες για σύγκρουση.

**02-02-1925.** Διαδήλωση αλληλεγγύης χιλιάδων ατόμων απ' όλη τη Θεσσαλία, ανάμεσά τους οι Παλαιοί Πολεμιστές, αγρότες και εργάτες των 20 εργοστασίων της περιοχής των Τρικάλων. Αποφασίστηκε να γίνει πορεία στη Νομαρχία για να απαιτηθεί η αποχώρηση της χωροφυλακής και τους στρατού από το Καστράκι. Όταν έφτασαν στη Νομαρχία, ο νομάρχης αρνήθηκε να τους δεχτεί. Τότε το πλήθος κατέλαβε το κτίριο και αναγκάστηκε ο νομάρχης με τη βία να υπογράψει τα αιτήματα. Καλέστηκε ο στρατός, ο οποίος διέλυσε το πλήθος με τα όπλα. Το αποτέλεσμα ήταν **6 νεκροί** - οι εργάτες Μ. Ράδος, Γ. Ντάλας, Ν. Νταβάρας και Ν. Σταφίκος και οι αγρότες Κ. Βουτσελάς και Δ. Κούτρας - και **45 τραυματίες**.

\* Είναι ολοφάνερη η αντικοινωνική δράση του κράτους, που δεν διστάζει να χρησιμοποιήσει διαχρονικά τη βία και τη δύναμη των όπλων για να καταστείλει και να εξοντώσει όσους του αντιστέκονται.